

# Laboratório de Redes de Computadores e Sistemas Operacionais

## Gerenciando e Criando Contas de Usuário

Fabricao Breve

# Computer Management para as Contas Locais

- COMPMGMT.MSC
- Contas criadas com o Computer Management são contas locais
  - Utilizadas para criar contas em um servidor sem o Active Directory (ou uma estação de trabalho)

# Computer Management

The screenshot displays the Windows Computer Management console. The left pane shows the tree view expanded to 'Usuários e grupos locais' (Local Users and Groups). The right pane shows a list of users and groups with their descriptions.

Nome	Descrição
Administradores	Os administradores têm acesso completo e irrestrito ...
Convidados	Por padrão, os convidados têm o mesmo acesso com...
Duplicadores	Permite a duplicação de arquivos em um domínio
Operadores de configuração de rede	Membros do grupo podem ter alguns privilégios admi...
Operadores de cópia	Os operadores de cópia podem substituir as restriçõ...
Usuários	Os usuários são impedidos de fazer alterações acide...
Usuários avançados	Os usuários avançados possuem, em sua maioria, p...
Usuários da área de trabalho remota	Os membros deste grupo têm direito a fazer logon r...
HelpServicesGroup	Grupo para o centro de ajuda e suporte
SQLServer2005DTSUser\$GARFIELD	Members in the group have the required access and ...
SQLServer2005MSFTEUser\$GARFIELD\$MSSQLSERVER	Members in the group have the required access and ...
SQLServer2005MSOLAPUser\$GARFIELD\$MSSQLSERVER	Members in the group have the required access and ...
SQLServer2005MSSQLServerADHelperUser\$GARFIELD	Members in the group have the required access and ...
SQLServer2005MSSQLUser\$GARFIELD\$MSSQLSERVER	Members in the group have the required access and ...
SQLServer2005MSSQLUser\$GARFIELD\$SQLEXPRESS	Members in the group have the required access and ...
SQLServer2005NotificationServicesUser\$GARFIELD	Members in the group have the required access and ...
SQLServer2005ReportingServicesWebServiceUser\$GARFIELD\$MSSQLSERVER	Members in the group have the required access to b...
SQLServer2005ReportServerUser\$GARFIELD\$MSSQLSERVER	Members in the group have the required access and ...
SQLServer2005SQLAgentUser\$GARFIELD\$MSSQLSERVER	Members in the group have the required access and ...
SQLServer2005SQLBrowserUser\$GARFIELD	Members in the group have the required access and ...
__vmware__	VMware User Group

# Computer Management

- Conta Administrador é o superusuário
  - Não pode ser excluída ou bloqueada
  - Seu acesso pode ser restrito a máquina local
    - Não pode logar pela rede
- Guest (Convidado)
  - Desabilitada por precaução
  - Acesso não autenticado

# Grupos Locais

- Windows Server 2003 não-DC:
  - Administrators
  - Backup Operators
  - Guests
  - Power Users
  - Replicators
  - Users
- Nos DCs temos alguns adicionais:
  - Network Configuration Operators
  - Performance Log Users
  - Performance Monitor Users
  - Print Operators
  - Remote Desktop Users

# Criando contas locais

- Abra a pasta Users em Local Users and Groups
- Escolha New User
- Preencha os campos de nome de usuário, senha e confirmação de senha
  - Os outros campos são opcionais
- Contas locais são armazenadas no arquivo SAM
  - \windows\system32\config

# Política de Segurança Local

- SECPOL.MSC
  - Política de Segurança Local
  - Informações são armazenadas no registro

# Configurações locais de segurança



Arquivo Ação Exibir Ajuda



## Configurações de segurança

- [-] Diretivas de conta
  - Diretivas de senha
  - Diretiva de bloqueio de conta
- [-] Diretivas locais
  - Diretiva de auditoria
  - Atribuição de direitos de usuário
  - Opções de segurança
- [-] Diretivas de chave pública
  - Sistema de arquivos criptografados
- [+] Diretivas de restrição de software
- Diretivas de segurança IP em Computador local

Nome

- Diretivas de conta
- Diretivas locais
- Diretivas de chave pública
- Diretivas de restrição de soft...
- Diretivas de segurança IP em ...



# Active Directory Users and Computers para as Contas de Domínio

- DSA.MSC
  - Ferramenta administrativa para o gerenciamento de contas de usuários, grupos de segurança, unidades organizacionais e políticas em um único domínio ou em domínios múltiplos
  - Funciona no Server 2003 e no Windows XP
    - No XP instale o Admin Pack (Pacote de Administrador)
      - \windows\system32\ADMINPAK.MSI

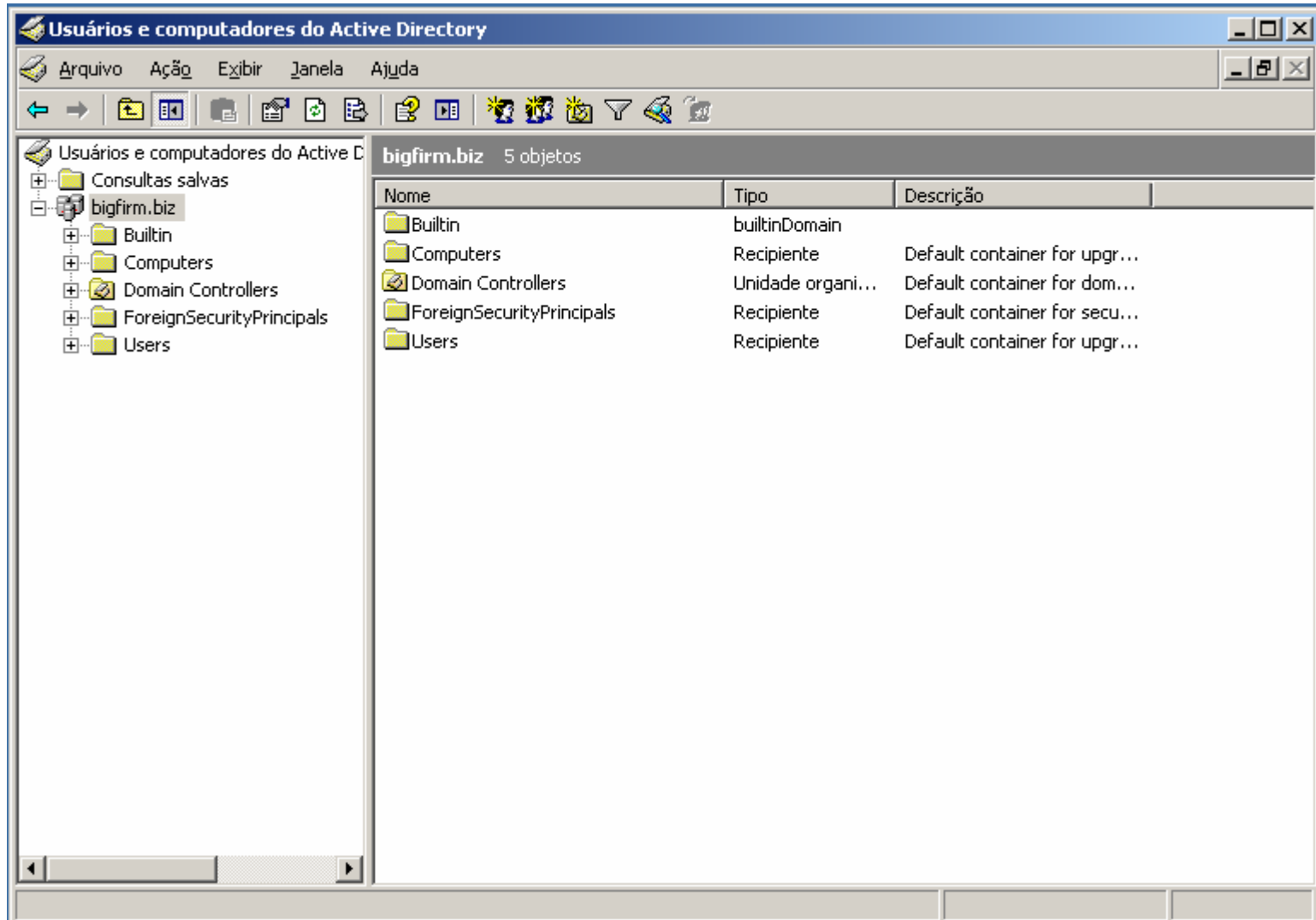
# Identificadores de Segurança

- Toda conta tem um SID (Security Identifier)
  - Número exclusivo que identifica uma conta
  - O sistema conhece o usuário pelo seu SID e não pelo nome
  - Um SID é da seguinte forma:
    - S-1-5-21-1659004503-1935655697-854245398-1002
  - Pode ser dividido em:
    - S-1-5-21-D1-D2-D3-RID
  - D1, D2 e D3 são número de 32 bits específicos de um domínio
  - RID é a parte exclusiva de qualquer SID
  - Se você deletar uma conta e criar outra com o mesmo nome, o SID será diferente, e a segurança preservada

# DSA.MSC

- Você pode realizar as seguintes tarefas:
  - Criar, alterar e excluir contas de usuários
  - Atribuir scripts de conexão a contas de usuários
  - Gerenciar grupos e associações a grupos
  - Criar e gerenciar políticas de grupo

# DSA.MSC



# DSA.MSC

- Users e Computers são containers padrão, mas você não precisa colocar as contas ali e pode movê-las para as UOs conforme a necessidade
- Builtin é o container para grupos locais internamente construídos (Administrators, Account Operators, etc.)
- Domain Controllers é o UO padrão para controladores de domínio

# Administrator e Guest


- Administrator
  - Conta com poderes completos e totais sobre uma máquina ou um domínio
  - Não pode ser excluída, mas pode ser renomeada
- Guest
  - Para usuários que não possuem sua própria conta no domínio
  - Por padrão fica desativada
  - É uma conta bastante restrita no que se pode fazer

# Criando uma nova Conta de Usuário

- Execute o DSC.MSC
- Selecione o container *Users* ou qualquer outro container onde você queira colocar a conta de usuário
- Exibe o menu *Action* (clique com o botão direito) e selecione *New User*

# Criando uma nova Conta de Usuário

**Novo objeto - Usuário** [X]

 Criar em: bigfirm.biz/Users

---

Nome:  Iniciais:

Sobrenome:

Nome completo:

Nome de logon do usuário:

Nome de logon do usuário (anterior ao Windows 2000):

---

< Voltar    Avançar >    Cancelar



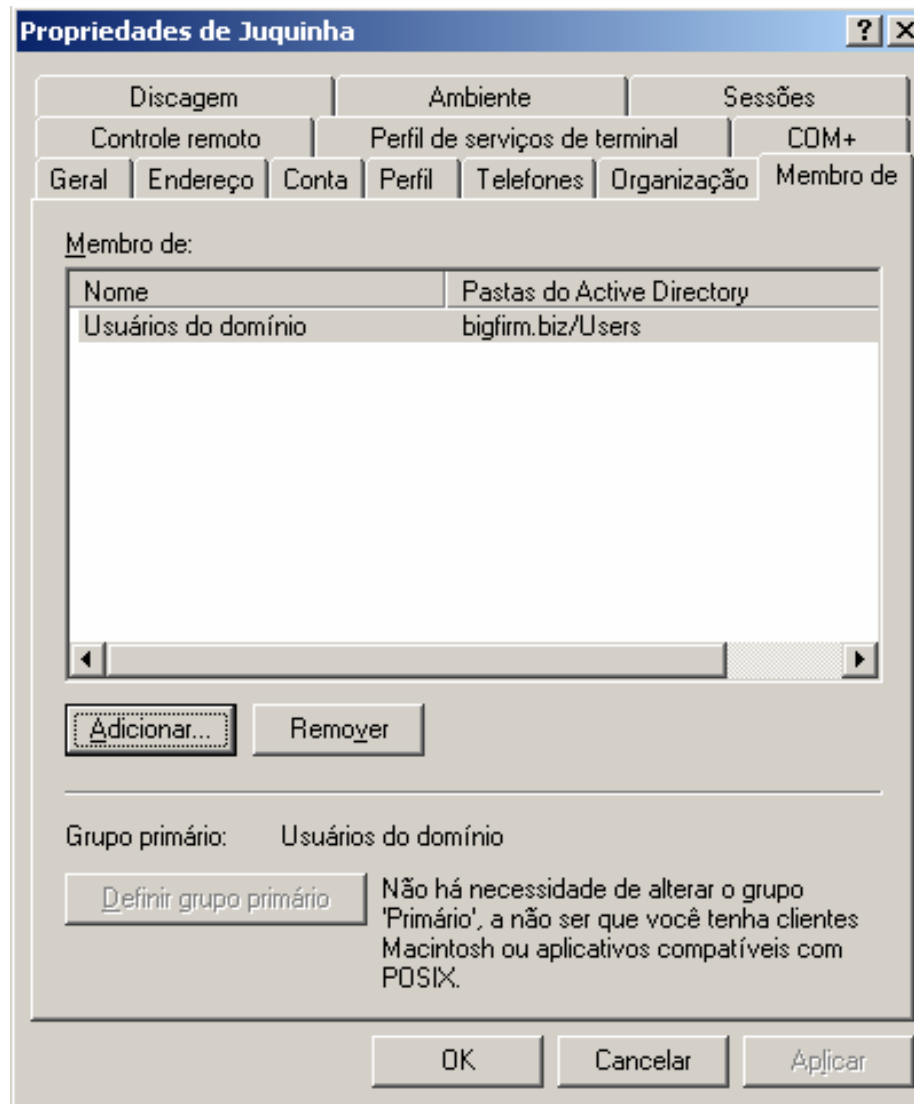
# Regras de nomes de usuário (Windows Server 2003)

- O nome deve ser exclusivo na máquina para contas locais, e exclusivo no domínio para contas de domínio
  - Um nome de conta de domínio pode ser igual a um nome de conta local (não recomendável pois pode causar confusão)
- Nome de usuário não pode ser o mesmo nome de um grupo (local para contas locais, e no domínio para contas de domínio)
- O nome de usuário pode conter até 20 caracteres maiúsculos ou minúsculos (ou combinação de ambos)
- Não são permitidos: “ / \ [ ] : ; | = , + \* ? < >
- O nome pode incluir espaços e pontos, porém não pode ser formado exclusivamente por espaços e pontos
  - Evite nomes com espaços, pois eles teriam de estar envoltos entre aspas em quaisquer situações de scripting ou comandos de linha

# Associações de Grupo

- Para especificar associações de grupo, abra a guia *Member Of* na página de propriedades da conta
  - Por padrão um novo usuário é membro do grupo *Domain Users*

# Associações de Grupo



# Referências Bibliográficas

- MINASI, Mark. Dominando o Windows Server 2003: a Bíblia. Makron Books, 2003.
- STANEK, Willian R. *Windows Server 2003: Guia de Bolso do Administrador*. Bookman, 2006.